



お金って なに？



じ かん め
3時間目

えら かた か かた
ものの選び方、買い方

1 物の選び方と買い方

テキスト P14

本当に必要？

お買い物をするときにはニーズ(必要なもの)とウォンツ(欲しいもの)を意識しましょう！

ニーズ

生活や仕事に
欠かせないもの

(例) 住まい / 食事 / 衣服 /
筆記用具 / 電気、水道、ガス など

ウォンツ

なくても生活や
仕事に支障がないもの

(例) ジュースやお菓子 / ゲーム /
レジャー / 趣味のもの など

商品の比較をしてみよう

ものの質・値段、条件など様々な情報をもとにして商品を比べるようにしましょう！

同じものでも、スーパー、コンビニ、自動販売機などで、値段がちがうことがあります



インターネットの比較サイトを活用して似たような商品について、機能や価格のちがいを、簡単に調べることができます



不自然に安いものには注意しましょう。

似たような商品に比べてあまりにも安いものは、何か理由があるはずですよ。



2万5,000円



1,000円

2 ものを選ぶとき、 さんごう 買うときに参考になるマーク

どんな基準	マークの名前	マークの説明
質に関するもの	JIS マーク	日本産業規格に適合する製品につけられる
	JAS マーク	品位、成分、性能の品質についてのJAS規格を満たす食品などにつけられる
	防災製品ラベル	防災性機能基準などに定められた基準に適合した製品につけられる
	HACCP マーク	HACCPシステムにより衛生管理が行われている工場などで製造された食品につけられる
安全に関するもの	PSC マーク	消費生活用製品安全法の基準を満たす製品につけられる
	SG マーク	製品安全協会が認定した商品につけられ、製品の欠陥による事故には損害賠償が行われる
	ST マーク	一般社団法人日本玩具協会の玩具安全基準に合格した玩具につけられる

どんな基準	マークの名前	マークの説明
環境に関するもの	再生紙使用マーク	再生紙を使用している製品につけられる
	エコマーク	環境への負荷が少ない製品につけられる
	PETボトルリサイクル推奨マーク	PETボトルをリサイクルして作られた製品につけられる
	国際エネルギースターマーク	パソコンなどのオフィス機器が定められた省エネルギー基準に適合するとつけられる
	グリーンマーク	古紙を40%以上使った製品につけられる
	省エネ性マーク	省エネ法で定めた省エネ性能の向上を促すための目標の達成率を%で表示する





古紙パルプ配合率50%再生紙を使用



3 ものの選び方や買い方には たくさんの選択肢があります

テキスト P16

多様な選び方・買い方があるので適切な方法を取るようにしましょう！

どこで買う？	<ul style="list-style-type: none"> ・スーパーマーケット ・デパート ・コンビニエンスストア ・インターネット 
どのようにして買う？	<ul style="list-style-type: none"> ・現金 ・商品券 ・電子マネー ・二次元コード ・デビットカード ・クレジットカード 

買い方の多様化

ものを買う選択肢が増えており、特にインターネットを介した方法など実際の商品を見ずに買い物をする機会も増えています。嘘の情報に騙されて間違った買い物にならないように注意しましょう。



正しい買い方が良い社会をつくる

お金は使うとなくなるためお金を使うことも「消費」の1つです。正しくお金を使うことはSDGs(持続可能な開発目標)の中の「12 つくる責任つかう責任」のつかう責任を果たすことにもつながります。

一人一人が適切な選び方・買い方を心がけて、人や社会、環境に配慮した消費に取り組んでいきましょう



4 これまでの学習を振り返って 買い物マスター 5 か条を作ってみよう

テキスト P17

お金が大切な理由

- ・「交換」「貯蓄」「尺度」の3つの機能がある。
- ・生活の多くのものがお金と交換されている。
- ・使えるお金には限りがある。



お金の使い方の多様化

- ・お金は信用があるため価値がある。
- ・ものの交換(売買)には売る側と買う側がルールを守る必要がある。

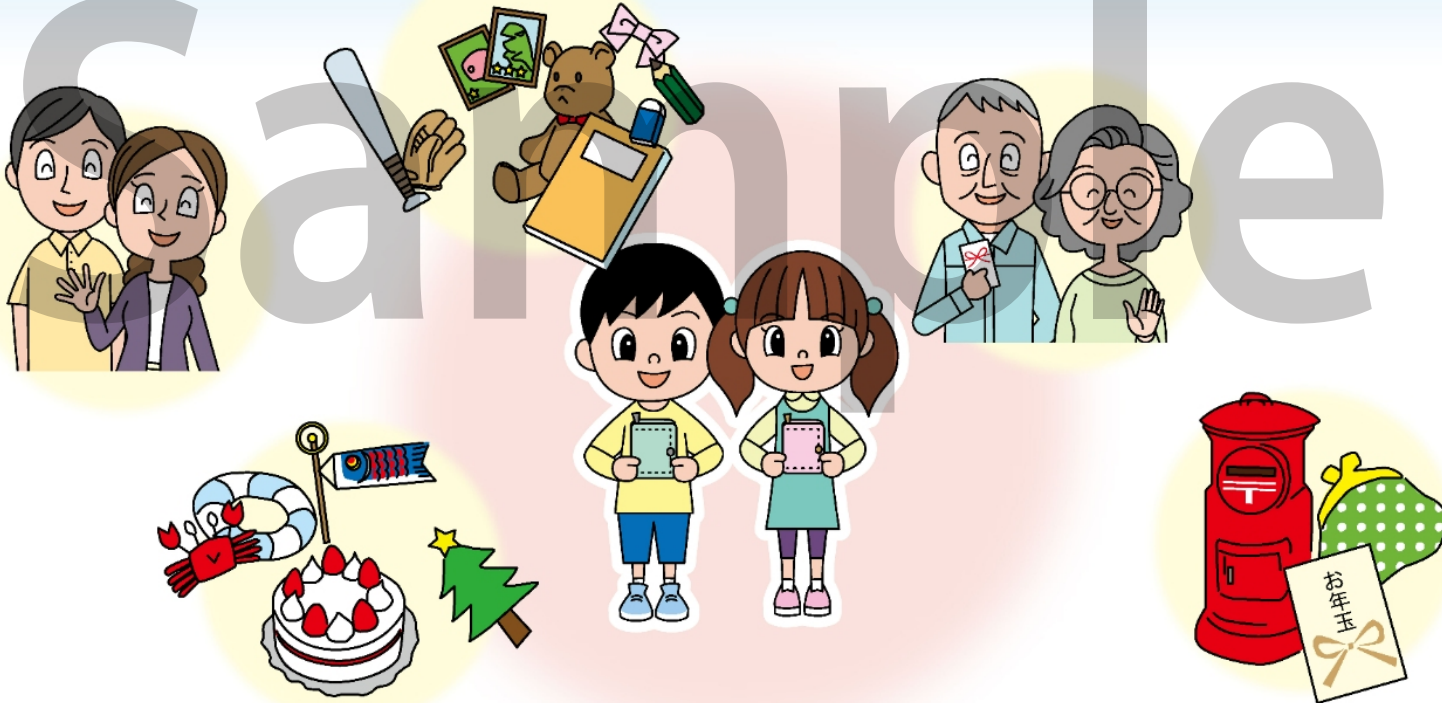


ものの選び方・買い方

- ・必要なもの・欲しいものの違いを意識する。
- ・インターネットでの買い方や多様な支払い方法がある。



かね つか とき おも かん ほんとう ひつよう ほんとう ほ
お金を使う時には、そのような感じとり、本当に必要な、本当に欲しいかな
かんが けいかく た じょうず つか
と考えながら計画を立てて上手に使いましょう。



東京学芸大学・東京学芸大こども未来研究所・ジブラルタ生命保険共同プロジェクトメンバー

国立大学法人東京学芸大学
杉森伸吉 教授／附属大泉小学校校長
金子嘉宏 教授

特定非営利活動法人東京学芸大こども未来研究所
坂本史生 学術フェロー／東京福祉大学 講師
新名佐和子 プロデューサー 研究員

ジブラルタ生命保険株式会社
営業開発グループ 提携団体チーム
営業開発グループ 市場開発チーム

.....
実施協力校
東京学芸大学附属大泉小学校

お金ってなに？

2024年10月発行

編集・発行：東京学芸大学・東京学芸大こども未来研究所・ジブラルタ生命保険共同研究プロジェクト

後援：公益財団法人 日本教育公務員弘済会

